

RELATÓRIO DE INFORMAÇÃO HOSPITALAR

JANEIRO DE 2021

497
USG

2.303
CONSULTAS



483
CIRURGIAS

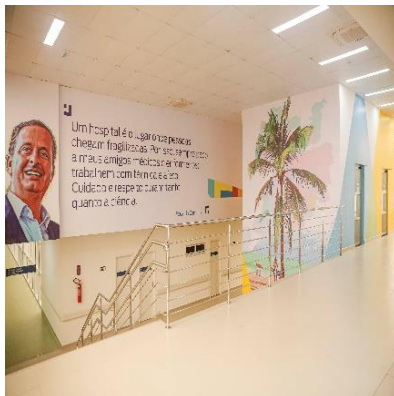
756
TOMOGRAFIA



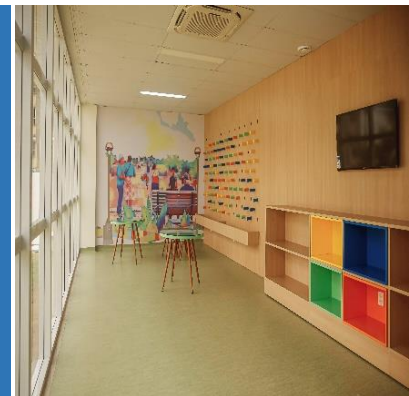
518
CONSULTAS
GERIATRIA

1.468
CONSULTAS
OPNS

545
CONSULTAS
CARDIOLOGIA



2.303
CONSULTAS
MÉDICAS



47.208
SADT

185
ECOCARDIO



62
ESTOMATERAPIA

131
RESSONÂNCIA
MAGNÉTICA



323
CONSULTAS
FISIOTERAPIA

134
CONSULTAS
FONO

SUMÁRIO



Apresentação do Documento	4
Apresentação Fundação Professor Martiniano Fernandes	5
Apresentação do Hospital	6
Particularidades do Mês	7
Descrição dos Indicadores	8
Descrição dos Indicadores de Qualidade	9
Indicadores de Qualidade	10
Descrição dos Indicadores de Quantidade	19
Indicadores de Quantidade	20
Relatório de Engenharia e Manutenção	26
Serviços Implantados, Ações e Demais Ocorrências no Mês	29
Conclusão	30

1. INTRODUÇÃO DO RELATÓRIO



1.1 APRESENTAÇÃO DO DOCUMENTO

O Relatório de Informação do Hospital Eduardo Campos da Pessoa Idosa do Recife apresenta os principais indicadores gerenciais da unidade, bem como seus índices de execução contratual e a análise comparativa das metas propostas e resultados alcançados.

Com um modelo de gestão alinhado às melhores práticas, padrões de trabalho e políticas públicas do Sistema Único de Saúde (SUS), o HEC tem implementado uma metodologia de trabalho que se encontra em consonância com os pilares da governança corporativa: transparência, prestação de contas, equidade e responsabilidade.

Dessa forma, nossos fluxos de processos técnicos e administrativos são acompanhados por uma Coordenação de Transparência, responsável por analisar, avaliar e orientar os diversos setores do Hospital, garantindo a utilização adequada dos recursos públicos, bem como por uma Assessoria Interna de Risco, que acompanha as tomadas de decisão da unidade para que estejam de acordo com o devido embasamento legal.

Este documento, consolidado mensalmente, contribui de forma a embasar as ações desenvolvidas na unidade e garantir a eficiência no atendimento a população recifense, fortalecendo a base de uma gestão com foco em resultados, aplicação saudável dos recursos financeiros e monitoramento permanente dos indicadores de saúde.



1. INTRODUÇÃO DO RELATÓRIO



1.2 APRESENTAÇÃO DA FPMF

A Fundação Professor Martiniano Fernandes (FPMF) foi fundada em 02 de janeiro de 1982, por meio de um convênio entre um grupo de amigos pernambucanos, liderados pelo Professor Martiniano Fernandes e a Santa Casa de Misericórdia. Como objetivo: manter em funcionamento a Maternidade Oscar Coutinho, garantindo assistência a mulheres e crianças do Estado; e desenvolvendo atividades de ensino, pesquisa e extensão.

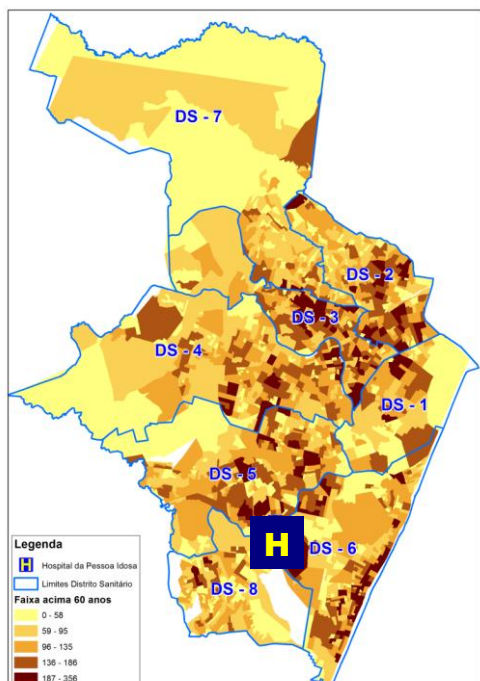
Em 20 de novembro de 2009, foi qualificada como Organização Social (OS), por meio do Decreto Estadual de nº 34.041. Cinco anos depois, com base no Decreto de nº 41.346, de 28 de novembro de 2014, se tornou uma Organização Social de Saúde (OSS), habilitada para gerenciar, operacionalizar e executar ações e serviços de saúde.

Atualmente, é responsável pela administração de 14 unidades de saúde em todo o Estado de Pernambuco, sendo 04 hospitais, 08 Unidades de Pronto Atendimento (UPAs) e 02 Unidades Pernambucanas de Atenção Especializada (UPAEs), onde tem se destacado pela eficiência, disciplina e sustentabilidade nas ações. Além do atendimento de excelência para todos os pernambucanos, essas unidades se destacam como campo de pesquisa e cenário de prática para formação de profissionais de saúde, com foco nos usuários do SUS.

1. INTRODUÇÃO DO RELATÓRIO



1.3 APRESENTAÇÃO DO HOSPITAL



O Hospital Eduardo Campos da Pessoa Idosa é uma unidade de saúde municipal, vinculada à Prefeitura da Cidade do Recife, voltada para acolher, prioritariamente, usuários do Sistema Único de Saúde (SUS) com mais de 60 anos. Um público que soma mais de 193 mil pessoas, espalhados por 08 distritos sanitários e 94 bairros.

Sob a gestão da Fundação Professor Martiniano Fernandes (FPMF), a unidade foi inaugurada no dia 1º de outubro de 2021, data em que é celebrado o Dia Mundial da Pessoa Idosa. Possui a missão de ser, não só

uma unidade referência no atendimento ao paciente idoso, mas se tornar um multiplicador de conhecimento para toda a rede municipal de saúde.

Localizado na Avenida Recife, no bairro da Estância, o equipamento dispõe de atendimento ambulatorial, exames diagnósticos e leitos para internamento, incluindo UTI. Ao todo, são mais de 8 mil m² de área construída.

Além de 72 leitos para internamento, sendo 62 de enfermaria e 10 de Unidade de Terapia Intensiva (UTI), dispõe de 04 salas de cirurgias e 08 leitos para recuperação pós-anestésica. Também conta com um ambulatório com 13 consultórios, destinados a consultas médicas e não médicas, como geriatria, psicologia, enfermagem e fisioterapia.

Na área de Apoio Diagnóstico, possui um parque tecnológico de ponta, onde são feitos exames de imagem, como tomografia e ressonância magnética.

2. PARTICULARIDADES DO MÊS



2.1 SERVIÇOS IMPLANTADOS, AÇÕES E DEMAIS OCORRÊNCIAS NO MÊS DE REFERÊNCIA

Neste mês de janeiro de 2021, foram implantados novos serviços como consulta médica de neurologia, exames de eletroencefalograma e de tomografia computadorizada com sedação, além de cirurgias de vascular e urologia, executando mais de 2.300 consultas médicas, mais de 47.000 exames realizados e mais de 480 cirurgias.

No ambulatório estão sendo ofertadas consultas das áreas interdisciplinares como Terapia ocupacional, Fonoaudiologia, Fisioterapia pélvica e de reabilitação, Enfermagem, Psicologia, Nutrição, além do Atendimento Social. Além disso, o Hospital Eduardo Campos da Pessoa Idosa tem implementado serviços inovadores no ambulatório. A unidade é uma das que dispõem da especialidade de Enfermagem em Estomaterapia, através da qual o enfermeiro acompanha pacientes com lesões e/ou estomia.

No mês de Janeiro iniciamos os atendimentos do Farmacêutico clínico no ambulatório. Nestas consultas “Nosso objetivo é focar no paciente que sai da consulta com diversas prescrições de medicamentos, assim como naqueles que não estão apresentando adesão ao tratamento. Nos atendimentos, faremos o acompanhamento desses pacientes, passando orientações sobre o uso dos remédios, interações medicamentosas, descarte, armazenamento e, até mesmo, como lidar com eventos adversos”, explica o coordenador de Farmácia do Hospital Eduardo Campos, Paulo Modesto.

2.2 SERVIÇOS PREVISTOS PARA O MÊS SEGUINTE

Para o mês de Fevereiro de 2021, temos previsão de iniciar os exames de imagem contrastados e urodinâmica, bem como ampliar as vagas ofertadas para Estomaterapia, Fisioterapia/Gerontologia, Fonoaudiologia.

3. DESCRIÇÃO DOS INDICADORES



3.1 DESCRIÇÃO DOS INDICADORES

Todo modelo de gestão com foco no resultado é baseado em um monitoramento permanente de indicadores mensuráveis, capaz de apresentar as principais informações da instituição, com foco na qualidade dos processos e eficiência.

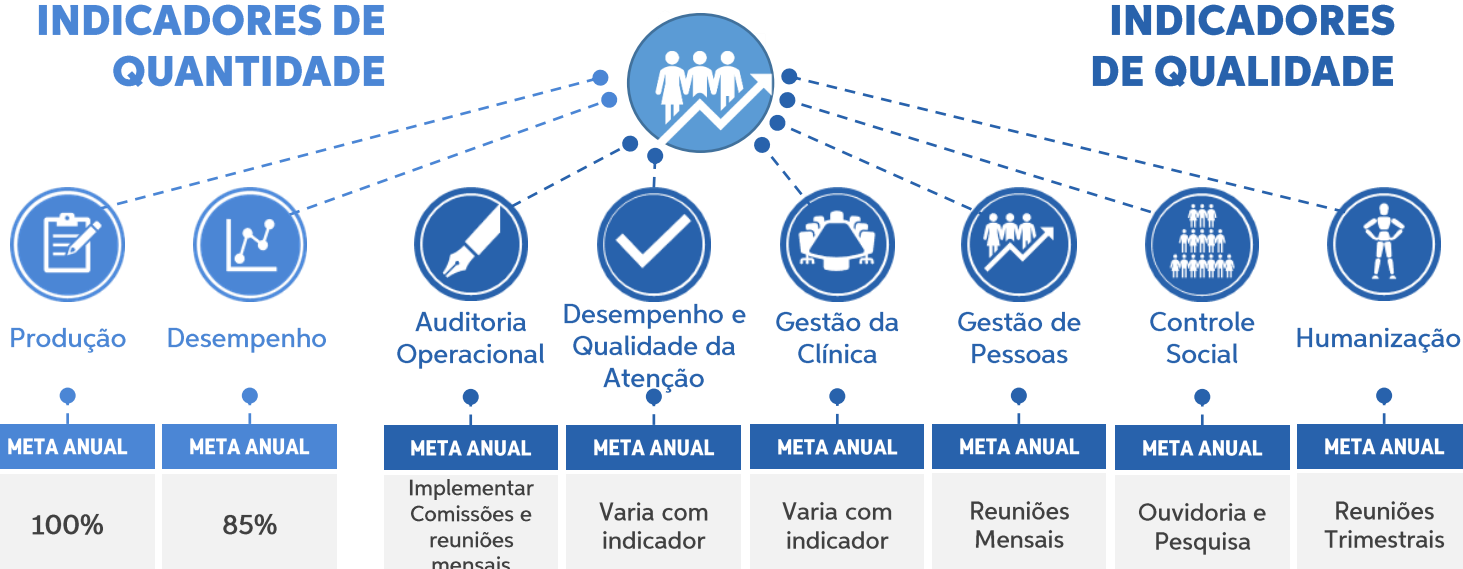
No caso do Hospital Eduardo Campos da Pessoa Idosa, essas informações dão suporte à análise dos serviços que estão sendo oferecidos aos recifenses, permitindo a melhoria contínua do atendimento, assim como uma visão sistêmica de todos os processos desenvolvidos na unidade.

Enquanto os indicadores de qualidade focam em informações relacionadas à temas como humanização, controle social e gestão clínica; os indicadores de quantidade levam em consideração a análise dos números de produção, como atendimentos ambulatoriais e exames realizados.

Juntas, essas informações são levadas em consideração para análise da execução contratual das metas propostas e resultados, além de apoiar tomada de decisão da alta gestão.

INDICADORES DE QUANTIDADE

INDICADORES DE QUALIDADE



4. INDICADORES DE QUALIDADE

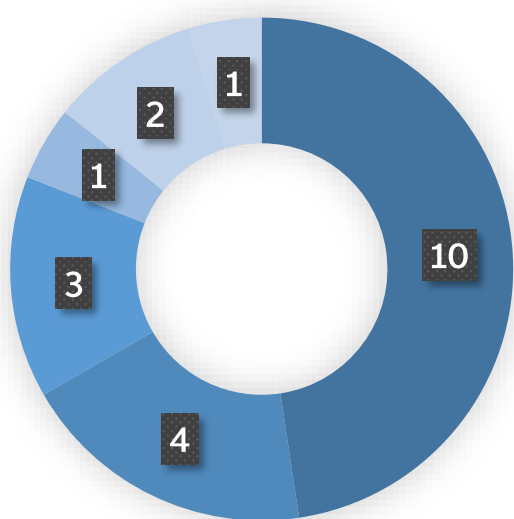


4.1 DESCRIÇÃO

Os indicadores de qualidade dividem-se em seis blocos e correspondem a 40% da parte variável dos recursos previstos no orçamento do Hospital Eduardo Campos da Pessoa Idosa do Recife.



QUANTIDADE DE METAS POR BLOCO



Ao todo, são 21 indicadores que contam com uma série de metas iniciais, que devem ser atingidas durante o período de implantação, assim como metas permanentes, que devem ser atingidas com periodicidade regular.

- Auditoria Operacional
- Desempenho e Qualidade
- Gestão Clínica
- RH
- Controle Social
- Humanização

4. INDICADORES DE QUALIDADE



4.2 INDICADORES

Segue abaixo os números dos indicadores de qualidade, por eixo, obtidos pelo Hospital Eduardo Campos da Pessoa Idosa neste mês de janeiro de 2021.



AUDITORIA OPERACIONAL

O eixo de auditoria operacional, visa a implantação das comissões e comitês do Hospital Eduardo Campos da Pessoa Idosa.

Comissão	Publicar Portaria interna de nomeação	Construir regimento interno do núcleo	Construir e aprovar os fluxos e normas de rotinas	Construir e aprovar o plano anual de trabalho	Garantir aprovação da Diretoria Geral
Comissão Médica e Estatística – C M E	✓	✓	NA	NA	✓
Comissão de Controle de Infecção Hospitalar - CCIH	✓	✓	NA	NA	✓
Comissão de Verificação e Óbito - C V O	✓	✓	NA	✓	✓
Comissão de Farmácia e Terapêutica – C F T	✓	✓	NA	NA	✓
Comissão Interna de Prevenção de Acidentes – C I P A	✓	✓	✓	NA	✓
Comitê de Ética em Pesquisa – C E P	✓	✓	NA	NA	✓
Comissão de Proteção Radiológica	✓	✓	NA	✓	✓
Comissão de Violência Contra o Idoso	✓	✓	NA	NA	✓

*NA – Não se aplica

4. INDICADORES DE QUALIDADE



4.2 INDICADORES

Comissão	Publicar Portaria interna de nomeação	Construir regimento o interno do núcleo	Construir e aprovar os fluxos e normas de rotinas	Construir e aprovar o plano anual de trabalho	Garantir aprovação da Diretoria Geral
Comissão de Ética em Enfermagem – C E E	✓	✓	NA	NA	✓
Comissão Intra-Hospitalar de Doação de Órgãos e Tecidos – CIHDOTT	✓	✓	NA	NA	✓
Comissão de Revisão de Prontuário - C R P	Março/2021		NA	NA	NA
Comissão de Ética Médica – C E M	Março/2021	NA	NA	NA	NA

*NA – Não se aplica

Comissão	Reunião	Tema
Comissão de Ética em Enfermagem – CEE	-	Abertura da comissão prevista para março/21
Comissão Intra-Hospitalar de Doação de Órgãos e Tecidos – CIHDOTT	08/01/21	Cronograma da CIHDOTT, objetivos e características
Comissão de Documentação Médica e Estatística – CDME	19/01/21	Definição de demandas para a Comissão e Discussão sobre Plano de trabalho
Comissão de Revisão de Prontuário – CRP	-	Abertura da comissão prevista para março/21

4. INDICADORES DE QUALIDADE



4.2 INDICADORES

Comissão	REUNIÃO	TEMA
Comissão Médica e Estatística – CME	19/01/21	Definição de demandas para a Comissão e Discussão sobre Plano de trabalho
Comissão de Controle de Infecção Hospitalar - CCIH	28/01/21	Apresentação da Comissão, Interface SCIRAS, Competências, Estruturação do plano de trabalho, Indicadores NEPI, Apresentação da microbiota hospitalar
Comissão de Verificação e Óbito – CVO	07/01/21	Documentação, indicadores da CVO, objetivos e características
Comissão de Farmácia e Terapêutica – CFT	24/01/21	Divulgação da padronização de medicamentos e Definição de reuniões e objetivos da Comissão
Comissão Interna de Prevenção de Acidentes – CIPA	NA	Em processo de eleição dos membros da CIPA
Comitê de Ética em Pesquisa – CEP	21/01/21	Discussão sobre as linhas de Pesquisa em Seres Humanos que serão conduzidas no HEC
Comissão de Proteção Radiológica – CPR	19/01/2021	Pontos de melhoria junto a equipe de radiologia
Comissão de Violência Contra o Idoso – CVCI	22/01/21	Planejamento da Comissão de acompanhamento das notificações de violência contra a pessoa idosa

4. INDICADORES DE QUALIDADE



DESEMPENHO E QUALIDADE DA ATENÇÃO

O eixo de desempenho e qualidade da atenção, visa o acompanhamento de quatro indicadores do Hospital Eduardo Campos da Pessoa Idosa.

INDICADORES	META	REALIZADOS
TAXA DE OCUPAÇÃO HOSPITALAR	MÍN: 85%	22,67%
TAXA DE MORTALIDADE HOSPITALAR	MÁX: 4%	28,57%
MÉDIA DE PERMANÊNCIA	ATÉ 8 DIAS	7,25
TAXA DE INFECÇÃO HOSPITALAR	MÁX: 5%	0%

4. INDICADORES DE QUALIDADE



4.2 INDICADORES



GESTÃO DA CLÍNICA

Referência no acolhimento e assistência à saúde, o Hospital Eduardo Campos da Pessoa Idosa nasceu com a missão de se tornar uma unidade multiplicadora de conhecimento e universalizar as boas práticas de assistência e acolhimento aos usuários idosos do sistema Único de Saúde do Recife.

Para tanto, tem colocado em prática ações focadas na orientação e educação dos usuários da unidade, assim como de familiares e cuidadores. Esse trabalho é desenvolvido pela equipe multidisciplinar do próprio hospital, que inclui médicos, enfermeiros, fisioterapeutas, terapeutas ocupacionais, psicólogos e assistentes sociais.

Em Janeiro foram realizadas atividades no ambulatório como: envelhecimento populacional e formação para cuidadores e familiares.



INDICADORES	META	REALIZAÇÃO
RELATÓRIO DE ATENÇÃO À SAÚDE DA PESSOA IDOSA EVENTO MAIS PREVALENTES	IDENTIFICAR	100%
TOTAL ATIVIDADES EDUCATIVAS NA SALA DE ESPERA DO AMBULATÓRIO	01 POR SEMANA	04
ATIVIDADE DE CAPACITAÇÃO VOLTADA PARA FAMILIARES E CUIDADORES	01 POR MÊS	01

4. INDICADORES DE QUALIDADE



4.2 INDICADORES



GESTÃO DE PESSOAS

Com a missão de se tornar uma unidade multiplicadora de conhecimento e universalizar as boas práticas de assistência e acolhimento aos usuários idosos do sistema Único de Saúde do Recife, o Hospital Eduardo Campos conta com uma série de atividades permanentes de capacitação.

Sob a coordenação das equipes da Educação Permanente e Ensino e Pesquisa, são desenvolvidas atividades de treinamento para os profissionais de saúde da unidade, com o intuito de qualificar o atendimento e acompanhamento dos usuários.

Em janeiro tivemos reuniões multiprofissionais envolvendo o tema Gerontologia, foram 4 reuniões com equipe engajada no desenvolvimento de melhores práticas para atender a nossa população. Já com a Educação Permanente capacitamos muitos colaboradores do nosso corpo efetivo e de todas as áreas em relação as Metas de segurança e sua aplicabilidade, bem como, escalas para serem aplicadas na população idosa.

INDICADORES	META	REALIZAÇÃO
REUNIÕES INTERDISCIPLINARES SOBRE EDUCAÇÃO PERMANENTE COM FOCO NO ENVELHECIMENTO	01 POR MÊS	01

4. INDICADORES DE QUALIDADE



4.2 INDICADORES



CONTROLE SOCIAL

Os dois indicadores desse eixo tem como objetivo a promoção de meios de escuta dos usuários. A avaliação mensal da satisfação do usuário ou de seu acompanhante. Conforme estabelecido em cronograma, no mês de Janeiro elaboramos, aprovamos com diretores, fizemos impressão e divulgamos o folder da Pesquisa de Satisfação nas unidades do hospital. Em 28/01 urnas contendo as pesquisas foram fixadas no ambulatório, enfermaria, recepção central, saída de UTI e bloco cirúrgico, visando atender as demandas espontâneas de pacientes e acompanhantes. Em fevereiro, ao final do atendimento do paciente, será aplicado de forma efetiva nos leitos dos pacientes de alta hospitalar.

INDICADORES	META	REALIZAÇÃO
AVALIAÇÃO MENSAL DA SATISFAÇÃO DO USUÁRIO	80% DOS USUÁRIOS E ACOMPANHANTES	NA

4. INDICADORES DE QUALIDADE



4.2 INDICADORES



CONTROLE SOCIAL

Atuando de forma humanizada, para acolher as demandas apresentadas pelos usuários e profissionais do Hospital Eduardo Campos da Pessoa Idosa, como denúncias, elogios, críticas ou sugestões, a Ouvidoria é um instrumento essencial para qualificação e melhoria dos serviços oferecidos pela unidade aos usuários do SUS, no Recife.

Por meio de um trabalho integrado com todos os setores do Hospital, a Ouvidoria recebe, examina e encaminha as demandas dos manifestantes, buscando, quando necessário, informações complementares e garantindo a correta instrução do caso, assim como a imparcialidade em seu tratamento.

Este trabalho está sendo fortalecido com a construção de um programa estruturado, valorizando a importância da escuta. Em Janeiro tivemos 11 manifestações na Ouvidoria, todas sendo respondidas conforme o prazo previsto no cronograma planejado.

INDICADORES	META	REALIZAÇÃO
IMPLANTAR OUVIDORIA	META INICIAL: EM ATÉ TRÊS MESES	100%
	PERMANENTE: 100% RESOLUÇÃO EM 15 DIAS	75%

4. INDICADORES DE QUALIDADE



4.2 INDICADORES DE QUALIDADE



HUMANIZAÇÃO

A principal ação desse eixo, é a implantação e manutenção do Grupo de Trabalho em Humanização (GTH) para viabilizar as diretrizes do Programa Humaniza SUS.

Com previsão de realizar, pelo menos, um treinamento sobre a Política Nacional de Humanização por trimestre. Os treinamentos devem ser precedidos de cronograma de reuniões, planejamento, definindo temas (mínimo de três, no trimestre) e público alvo mínimo de 15% dos funcionários das diferentes áreas – administrativa, assistencial e corpo diretivo, no trimestre).

No mês de Janeiro, ocorreu uma reunião da Comissão em 22/01/2021, abordando o tema de Planejamento em relação as notificações de violência praticada contra a pessoa idosa.

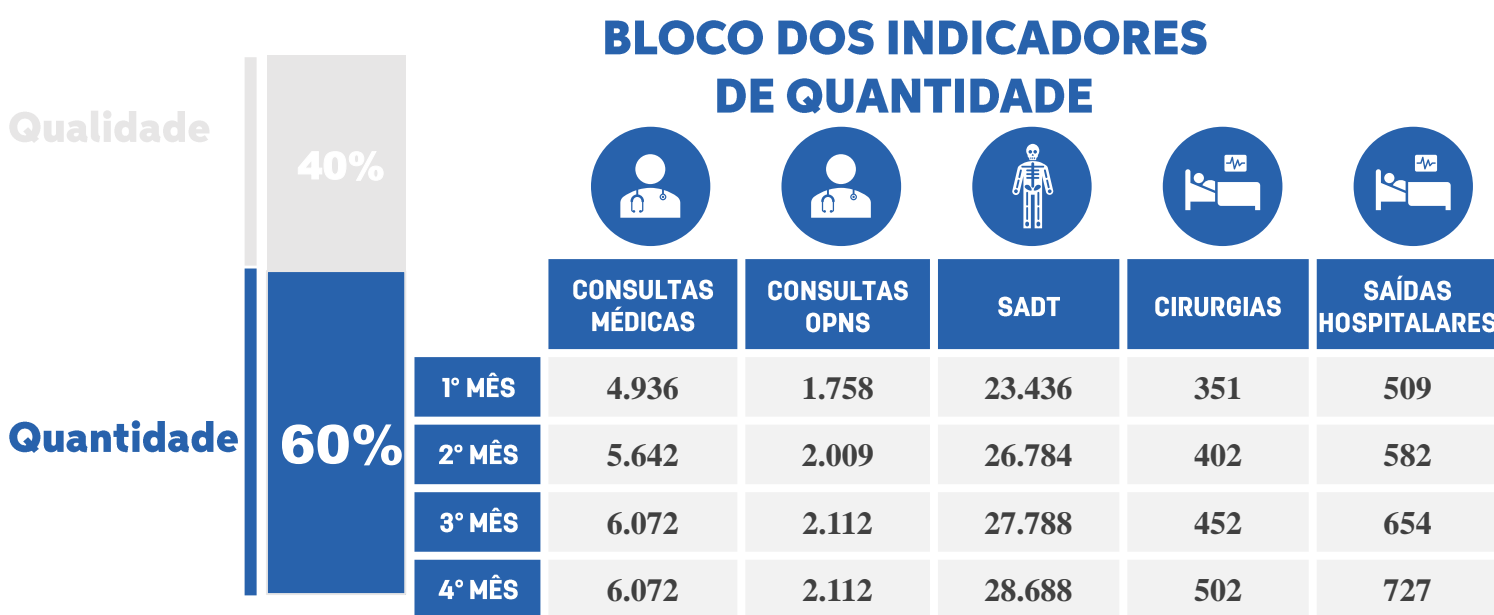
INDICADORES	META	REALIZAÇÃO
REUNIÃO DO GRUPO DE TRABALHO	01 POR TRIMESTRE	100%

5. INDICADORES DE QUANTIDADE



5.1 DESCRIÇÃO DOS INDICADORES

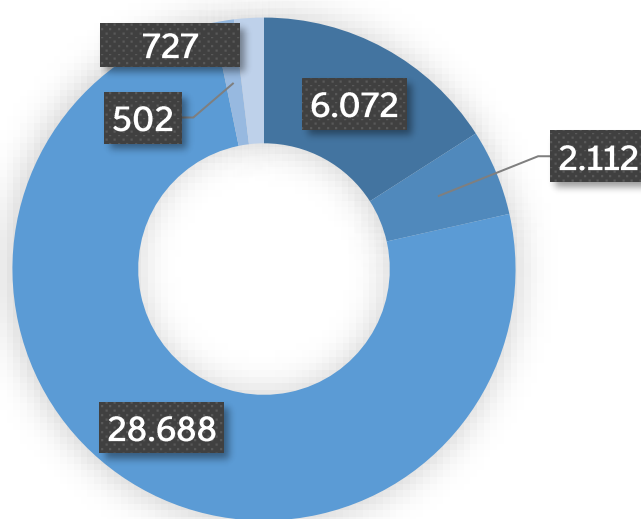
Os indicadores de quantidade dividem-se em cinco blocos e correspondem a 60% da parte variável dos recursos previstos no orçamento do Hospital Eduardo Campos da Pessoa Idosa do Recife.



Os indicadores de quantidade levam em consideração os números brutos de produção hospitalar.

São metas quantitativas que precisam ser alcançadas nos principais setores da unidade, como: consultas médicas, consultas interdisciplinares, exames diagnósticos, procedimentos cirúrgicos e saídas hospitalares.

QUANTIDADE DE METAS POR BLOCO



- Consultas
- Atendimento OPNS
- SADT
- Cirurgias
- Saídas Hospitalares

5. INDICADORES DE QUANTIDADE



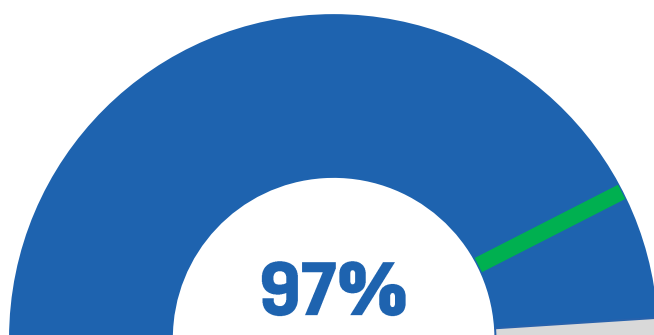
5.2 INDICADORES

Segue abaixo os números dos indicadores de quantidade, obtidos pelo Hospital Eduardo Campos da Pessoa Idosa neste mês de janeiro de 2021.



CONSULTAS MÉDICAS

OFERTA: 5.948 META: 6.072



Em janeiro tivemos 5.948 ofertas, representando 97,9% da meta estabelecida, bem como 2.303 atendimentos. As especialidades mais procuradas foram Cardiologia, Geriatria e Cirurgia Geral/Plástica.

ESPECIALIDADES	META	OFERECIDO	% META	REALIZADO
ANESTESIA	347	-	-	-
CARDIOLOGIA	1.080	1.596	148%	545
CIRURGIA GERAL	700	792	88%	406
CIRURGIA PLÁSTICA	200			
CIRURGIA VASCULAR	105	80	76%	38
GASTROENTEROLOGIA	280	224	80%	66
GERIATRIA	1.200	1.552	129%	518
GINECOLOGIA	320	320	100%	66
PNEUMOLOGIA	240	224	93%	130
NEUROLOGIA	240	192	80%	104

5. INDICADORES DE CANTIDAD



5.3 INDICADORES

ESPECIALIDADES	META	OFERECIDO	% META	REALIZADO
ENDOCRINOLOGIA	480	344	72%	132
PROCTOLOGIA	280	224	80%	98
PSIQUIATRIA	320	176	55%	70
UROLOGIA	280	224	80%	130

5. INDICADORES DE QUANTIDADE

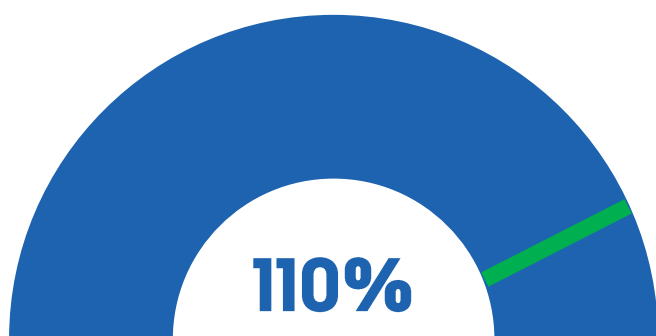


5.3 INDICADORES



ATENDIMENTOS OPNS

OFERTA: 2.328 META: 2.112



Em janeiro tivemos 2.328 ofertas, representando 110% da meta estabelecida, bem como 1.468 atendimentos, havendo 62% de absenteísmo. As especialidades mais procuradas foram Enfermagem, Gerontologia/Fisioterapia, seguindo por Fonoaudiologia e Nutrição.

ESPECIALIDADES	META	OFERECIDO	% META	REALIZADO
ENFERMEIRO GERONTOLOGO	450	600	133%	622
ENFERMEIRO ESTOMOTERAPEUTA	110	128	116%	62
PSICÓLOGO	380	400	105%	94
NUTRICIONISTA	396	400	101%	100
T.O., FISIO E GERONTOLOGIA	600	600	100%	383
FONOAUDIÓLOGA	176	200	114%	134
SERVIÇO SOCIAL	-	DEMANDA	-	73

5. INDICADORES DE QUANTIDADE



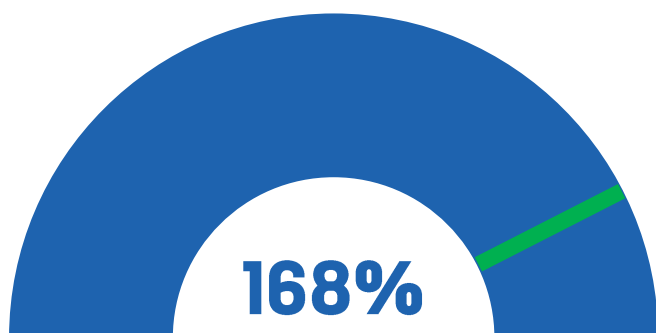
5.4 INDICADORES

Segue abaixo os números dos indicadores de quantidade, obtidos pelo Hospital Eduardo Campos da Pessoa Idosa neste mês de janeiro de 2021.



SADT

OFERTA: 48.223 META: 28.688



Em janeiro tivemos 48.223 ofertas, representando 168% da meta estabelecida, bem como 47.208 atendimentos. Os exames mais procurados foram Patologia Clínica, Tomografia e USG.

ESPECIALIDADES	META	OFERECIDO	% META	REALIZADO
USG (GERAL E DOPPLER)	1.000	1.000	100%	497
ECOCARDIOGRAFIA	96	196	204%	185
ELETROCARDIOGRAFIA	600	600	100%	308
ELETROENCEFALOGRAMA	60	40	67%	36
ELETRONEUROMIOGRAFIA	-	-	-	-
ENDOSCOPIA	-	-	-	-
COLONOSCOPIA	-	-	-	-
HOLTER	64	64	100%	73
MAPA	80	80	100%	59
TOMOGRAFIA	600	600	100%	756
RESSONÂNCIA	480	480	100%	131
RAIO-X	-	-	-	-
URODINÂMICA	-	-	-	-
PATOLOGIA CLÍNICA	25.708	45.163	176%	45.163

5. INDICADORES DE QUANTIDADE



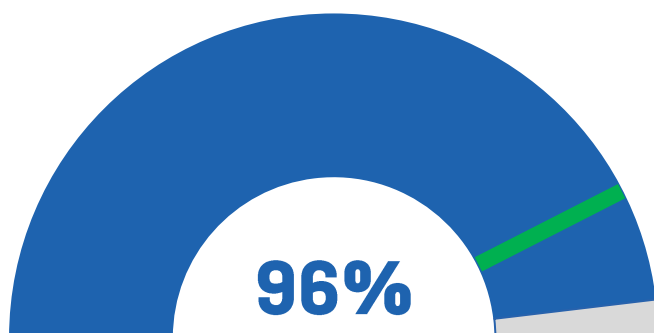
5.5 INDICADORES

Segue abaixo os números dos indicadores de quantidade, obtidos pelo Hospital Eduardo Campos da Pessoa Idosa neste mês de janeiro de 2021.



CIRURGIAS

OFERTA: 483 META: 502



Em janeiro tivemos 483 ofertas, representando 96% da meta estabelecida, bem como 483 procedimentos. A cirurgia mais procurada foi Cirurgia Geral/Plástica.

ESPECIALIDADES	META	OFERECIDO	% META	REALIZADO
CIRURGIA GERAL	342	469	120%	469
CIRURGIA PLÁSTICA	48	8	17%	8
CIRURGIA VASCULAR	48	6	19%	6
CIRURGIA UROLÓGICA	32	0	0%	0
PROCTOLOGIA	32	0	0%	0

5. INDICADORES DE QUANTIDADE



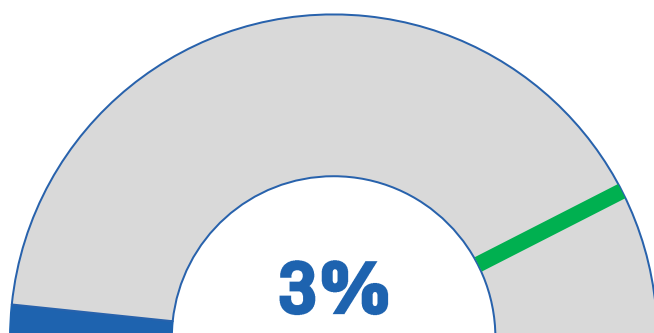
5.6 INDICADORES

Segue abaixo os números dos indicadores de quantidade, obtidos pelo Hospital Eduardo Campos da Pessoa Idosa neste mês de janeiro de 2021.



SAÍDAS HOSPITALARES

OFERTA: 24 META: 727



Em janeiro tivemos 24 saídas hospitalares, sendo 7 clínica geral e 11 UTI, representando 3% da meta estabelecida.

ESPECIALIDADES	META	OFERECIDO	% META	REALIZADO
CLÍNICA GERAL	180	7	1%	7
CIRURGIA GERAL	502	6	1%	6
UTI (ALTAS)	45	11	24%	11

6. RELATÓRIO ENGENHARIA



6.1 DETALHAMENTO DAS ATIVIDADES REALIZADAS PELA ÁREA DE ENGENHARIA

Este relatório, tem como objetivo apresentar os serviços de manutenção preventiva e corretiva, realizados no mês de Janeiro do ano corrente, nas dependências do Hospital Eduardo Campos da Pessoa Idosa.

Reparo na porta da UTI - Foi colocado uma chapa de aço para emendar a parte inferior com a parte superior da porta da entrada dos pacientes da U.T.I. Pois, as partes separadas estavam atrapalhando o fluxo de macas.



Antes da adequação



Instalação da chapa de aço

Reinstalação de pontos de extintores – Necessário realizar a troca do local de alguns extintores da unidade, com o objetivo de atender as normas de segurança do MTE. Na sala de repouso, sala da endoscopia, sala da nutrição, C.M.E e central de gás.

6. RELATÓRIO ENGENHARIA



6.1 DETALHAMENTO DAS ATIVIDADES REALIZADAS PELA ÁREA DE ENGENHARIA

Instalação de tomada na sala da tomografia

- A sala da tomografia foi entregue sem nenhum ponto elétrico instalado, com a necessidade da utilização de carrinho de anestesia e carrinho de parada, adicionamos dois pontos elétricos para manuseio dos equipamentos.



Instalação de tomada na sala da tomografia



Instalação elétrica do letreiro do SAMU

Instalação elétrica do letreiro do SAMU - O

letreiro do SAMU foi entregue sem a instalação elétrica finalizada. No dia 10/01/2021, realizamos a instalação para ligação automática da placa ao escurecer.



Reparo na mobília da área comum

Reparo na mobília da área comum –

Observamos a depreciação das mesas localizadas na área comum do hospital. Sendo necessário realizar reparos no mobiliário, em 13/01/2021.

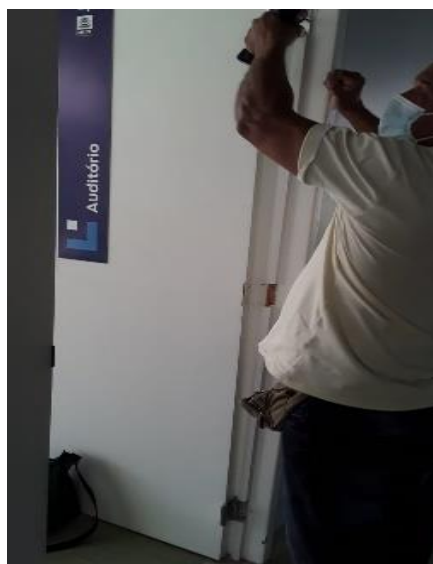
6. RELATÓRIO ENGENHARIA



6.1 DETALHAMENTO DAS ATIVIDADES REALIZADAS PELA ÁREA DE ENGENHARIA

Reparo na porta do auditório inferior – Identificamos que as portas do espaço, se apresentavam com as dobradiças soltas. Acarretando a necessidade de intervenção.

Instalação de película no necrotério - Realizada a instalação das películas na sala do necrotério, em uma das janelas localizada em local visível para a área externa do hospital. Evitando a observação da movimentação de entrada e saída de corpos neste ambiente.



Reparo na porta do auditório



Instalação de película no necrotério

7. LIMITAÇÕES ENCONTRADAS



7.1 LIMITAÇÕES IDENTIFICADAS NO MÊS CORRENTE

Inaugurado durante uma das maiores crises de Saúde do século e seguindo a lógica da segurança para o paciente, a abertura dos serviços de saúde do Hospital Eduardo Campos para a população recifense tem sido realizado de forma gradual, como é de praxe em unidades de saúde deste porte.

Vale salientar ainda que essa abertura foi realizada em consonância com as necessidades da rede, por isso, foram priorizadas a disponibilização das principais especialidades elencadas pela Central de Regulação da Secretaria de Saúde do Recife.

Não recebemos a estrutura necessária da sala de radiologia convencional telecomandada no SADT, além dos equipamentos de: endoscopia, colonoscopia, eletroneuromiografia e o aparelho de anestesia da sala de ressonância.

8. CONCLUSÃO



8.1 CONCLUSÃO DO RIH

O Relatório de Informação Hospitalar do Hospital Eduardo Campos da Pessoa Idosa é um documento construído de forma integrada pela equipe gestora da unidade.

É resultado de uma análise minuciosa dos principais indicadores do Hospital, que são acompanhados por uma equipe que tem atuado com foco na gestão estratégica.

Em suas 30 páginas, além dos indicadores clássicos, é possível acompanhar o Trabalho que tem sido realizado na unidade, implementando programas e ações inovadores no Sistema Único de Saúde da cidade do Recife. O acolhimento diferenciado aos usuários e o sistema de acompanhamento permanente do painel de indicadores buscam, cada vez mais, fortalecer sua gestão.

Este é um caminho progressivo e composto por ações contínuas e renováveis, sempre visando a melhoria da qualidade e a satisfação da população assistida, mas, também, o alcance das metas estatísticas estipuladas no plano de trabalho.

Por fim, a equipe do Hospital Eduardo Campos da Pessoa Idosa se encontra ao inteiro dispor desta Secretaria para esclarecer quaisquer dúvidas acerca dos aspectos envolvidos neste projeto.

Fernando Figueira
CRM-PE 15687
Diretor Geral
Hospital Eduardo da Pessoa Idosa
Fundação Professor Martiniano Fernandes



**HOSPITAL
EDUARDO
CAMPOS**
DA PESSOA IDOSA



RECIFE
PREFEITURA DA CIDADE